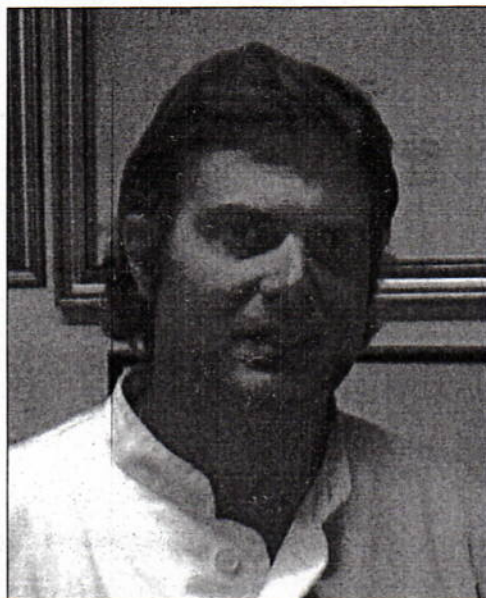


# Liposuzione Tutti i pro e i contro



Il dottor Patrizio Cardone, chirurgo plastico, spiega come poter affrontare l'intervento di liposuzione o di liposcultura senza correre alcun rischio. Si avvicina l'estate e sempre più uomini e donne, ricorrono alla chirurgia estetica per migliorare il proprio fisico

Si avvicina l'estate. Per molte donne e molti uomini cresce l'ansia di dover vedere come il proprio corpo affronterà la prova "costume da bagno". E così, dopo avere accumulato peso durante l'inverno, essi corrono tardivamente ai ripari. Scatta la corsa all'iscrizione in palestra o si intraprendono diete ferree, foriere di rischi per la salute. Un'alternativa per riacquistare in fretta la miglior linea da esibire in spiaggia è costituita dall'intervento chirurgico che aspira il "grasso" accumulatosi nel tempo o che lo sposta per rimodellare il fisico. Sono gli interventi di liposuzione (aspirazione del grasso) e di liposcultura (aspirazione e modellamento della massa grassa) che promettono di mantenere l'efficacia nel tempo ma, è bene precisarlo, che sono dei veri e propri interventi che vanno affrontati in maniera adeguata.

La liposuzione si è sviluppata in maniera preponderante nei primi anni '80 fino a divenire, in breve tempo, l'intervento estetico più richiesto in assoluto. L'intervento di liposuzione su zone circoscritte può essere praticato anche in anestesia locale; si ricorre invece all'anestesia generale o epidurale per interventi di liposuzione più complessi. È bene chiarire che la liposuzione si può eseguire solo se i tessuti sono adeguatamente elastici, in modo da consentire alla cute di adattarsi al meglio ai nuovi volumi raggiunti ottenendo i migliori risultati. Si risolvono così problemi estetici dati dalla concentrazione di grasso (adipe) su cosce e glutei - caratteristica prevalentemente femminile - o l'imbarazzante grasso in eccesso sul torace nei maschi che presentano un seno di dimensioni quasi femminili.

La liposcultura invece è una tecnica evoluta di liposuzione che consente di modellare il volume di alcune regioni corporee che necessitano oltre che di una riduzione di volume anche di un modellamento. Questo avviene mediante un trattamento combinato di asportazione,

spostamento del grasso e scollamento dei tessuti. Abbiamo approfondito gli argomenti con il dottor Patrizio Cardone, chirurgo plastico.

**Dottor Cardone, che risultati promettono questi interventi?**

"I risultati possono nella maggior parte dei casi essere sorprendenti. Il grasso accumulato in alcuni distretti corporei può alterare profondamente la silhouette corporea rendendola deformata. Grazie a questi interventi le adiposità possono essere eliminate definitivamente, in un unico tempo, restituendo al corpo forma ed armonia".

**Gli effetti sono duraturi nel tempo?**

"Il numero degli adipociti (cellule del corpo umano deputate all'immagazzinamento del grasso) è, secondo recenti studi, dopo la pubertà, costante nel tempo. Questo significa che una volta eliminate mediante l'intervento di liposuzione queste cellule non si riformano più garantendo un risultato duraturo nel tempo".

**Come avviene la selezione dei pazienti?**

"Come in tutti gli interventi di chirurgia estetica, la prima visita è fondamentale. Durante l'esame della paziente il chirurgo valuta subito le eventuali asimmetrie del corpo, il grado di rilassamento cutaneo, come gli eventuali difetti di postura. È importante inoltre valutare la consistenza del grasso da asportare, poiché, se il tessuto è di consistenza dura, si presume che il contenuto sia fibroso e quindi più difficile da modellare".

**Quali sono i migliori candidati a queste tipologie di interventi?**

"I candidati migliori all'intervento di liposuzione o di liposcultura sono i soggetti più giovani e in buona salute, e soprattutto con una cute elastica e tonica".

**Quali sono invece i soggetti che non possono sottoporsi a questi interventi?**

"Non esistono in assoluto soggetti che non possono sottoporsi a queste tipologie di interventi chirurgici. Tuttavia in alcuni soggetti, con cute poco elastica e ricca di smagliature, è bene abbinare un'eventuale asportazione della cute in eccesso".

**Quali sono le zone del corpo che meglio rispondono all'intervento?**

"Gli interventi di liposuzione o di liposcultura hanno delle zone dove i risultati sono migliori. Nel caso delle donne, le zone che meglio rispondono all'intervento sono la regione trocanterica (il bacino in genere), quella degli arti inferiori, o la regione addominale. Viceversa, nel caso degli uomini, le cosiddette maniglie dell'amore (i fianchi) sono le regioni che rispondono meglio al trattamento, oltre che la regione mammaria (ginecomastia da tessuto adiposo), o la regione addominale".

**Quali sono i rischi dell'intervento?**

"I rischi legati a questo tipo di interventi non sono in pratica maggiori rispetto a quelli di altri interventi chirurgici. Bisogna comunque essere in buona salute ed è necessario che tutti gli accertamenti fatti in fase preoperatoria siano nella norma. Inoltre, trattandosi di un vero e proprio intervento chirurgico, deve essere effettuato in strutture idonee dotate delle massime garanzie e da medici specialisti del settore".

**Come si possono limitare i rischi o le eventuali complicanze legate all'intervento?**

"Sicuramente i soggetti forti fumatori devono eliminare o perlomeno ridurre drasticamente il fumo sia in fase preoperatoria che post operatoria. Inoltre è raccomandato alle donne in trattamento con contraccettivi orali, di interrompere l'assunzione della pillola una trentina di giorni prima dell'intervento".

**Come si svolge l'intervento?**

"La tecnica che noi utilizziamo è quella di Klein (dal nome dello scopritore), che

(a differenza della tecnica cosiddetta asciutta), prevede dapprima l'infiltrazione nei tessuti da aspirare di una soluzione liquida che serve a sciogliere ed emulsionare il grasso prima di essere aspirato. In un secondo tempo, dopo circa 30 minuti dall'infiltrazione, si praticano dei piccoli forellini di circa 2-3 mm in corrispondenza delle zone da aspirare che permettono alle cannule di penetrare nel tessuto sottocutaneo. Quindi, grazie alla pompa di aspirazione collegata alle cannule, il grasso mediante dei movimenti 'va e vieni' viene aspirato e depositato in un apposito contenitore. Tale tecnica può in alcuni casi avvalersi dell'ausilio degli ultrasuoni o del laser.

**Qual è la quantità di grasso che può essere eliminata in una singola seduta operatoria?**

"Il limite è soggettivo e dipende da caso a caso. Vi è un limite, comunque generico, dettato dal fatto che poiché circa 1/3 del liquido aspirato è composto da sangue, è bene non andare oltre certe quantità per seduta operatoria onde evitare eventuali complicanze".

**Quale decorso post operatorio si prevede e dopo quanto tempo si può riprendere la vita normale?**

"Nelle grandi liposuzioni il ricovero in clinica almeno per una notte è consigliato. Durante la degenza viene somministrata alla paziente una terapia a base di antibiotici ed antidolorifici e viene applicato localmente del ghiaccio. Il giorno dopo, se il decorso è stato regolare, si può fare ritorno a casa indossando una gamba elastocompressiva che serve ad evitare la formazione di ematomi ed a mantenere i tessuti più compatti. Generalmente un lavoro di tipo sedentario può anche essere ripreso due tre giorni dopo, mentre, per un lavoro di tipo fisico è richiesto un periodo di riposo più prolungato di almeno una settimana - dieci giorni. Per lo sport e le attività pesanti in genere invece, il tempo richiesto è un po' più prolungato". (Livio Paradiso)